

# 123



*Photographie non contractuelle*

ESG

## Rapport d'activité extra-financière

2025

**123** investment  
managers

La croissance d'aujourd'hui  
est notre responsabilité  
de demain

123 IM crée des solutions de diversification du patrimoine permettant d'investir dans des entreprises françaises non cotées en alliant performance financière et enjeux de durabilité.

# ÉDITO



**Xavier Anthonioz**  
Président de 123 IM

C'est avec une grande fierté qu'en tant que Président fondateur de 123 Investment Managers je vous adresse ce nouveau rapport ESG, reflet de nos avancées et de notre engagement en faveur de la finance durable.

Depuis notre création, il y a 25 ans, nous accompagnons nos entrepreneurs et investisseurs avec exigence et qualité. Tournés vers l'économie réelle et au plus près des territoires, nous développons des solutions adaptées à leurs attentes et besoins. Nous avons, au fil du temps, acquis la conviction que l'intégration des critères environnementaux, sociaux et de gouvernance (ESG) au sein de ces solutions et de notre stratégie est bien plus qu'un effet de mode et représente une véritable source de création de valeur pour l'ensemble de nos parties prenantes.

C'est dans cette logique que nous avons formalisé en 2023 notre feuille de route ESG<sup>1</sup> avec des objectifs clairs et mesurables. Cette feuille de route est à la fois une promesse et un défi : celui de se fixer des ambitions ESG et vous partager régulièrement leur atteinte en toute transparence. Ce troisième rapport est donc l'occasion de vous rendre compte des progrès accomplis mais également des défis qui restent à relever tout en illustrant concrètement la manière dont l'ESG s'inscrit dans nos pratiques. Ce rapport se veut le reflet de nos travaux ESG et de leur impact effectif dans nos stratégies d'investissement et en particulier dans l'accompagnement des PME françaises.

Si le contexte actuel peut amener certains à s'interroger sur la place de l'ESG, chez 123 IM nous maintenons le cap que nous nous sommes fixés à ce sujet. Nous poursuivons notre démarche avec constance, preuve qu'elle repose sur des convictions profondes et une vraie connaissance du terrain et de nos partenaires.

Enfin, je suis particulièrement fier de la poursuite de notre engagement sociétal avec la 5ème édition du Prix 123 IM x Antropia ESSEC qui s'est tenue en 2024 sur le thème du « bien loger pour tous » et dont le succès reflète l'importance de cet enjeu.

## Sommaire

### 01

#### Chapitre 01 123 IM, accélérateur du développement durable des PME françaises

123 IM, un investisseur multithématique en France	p. 08
Notre parcours en matière d'investissement socialement responsable	p. 10
Bilan de l'exercice 2024 en matière d'intégration ESG	p. 12

### 02

#### Chapitre 02 L'ESG en investissement : s'engager, accompagner, et mesurer

Gouvernance et démarche ESG	p. 16
Climbing district – un acteur engagé certifié B-Corp	p. 20
Prev&Care - réinventer l'accompagnement des aidants	p. 22
Arkolia - le financement d'un projet de centrales solaires d'envergure	p. 24
Enquête ESG annuelle des participations de 123 IM - 2024	p. 26

### 03

#### Chapitre 03 Une approche qui s'inscrit dans les référentiels de place les plus exigeants

ESG Ratchet : Retours sur une première expérience concluante de création d'impact	p. 34
---	-------

### 04

#### Chapitre 04 Des engagements également au cœur de 123 IM

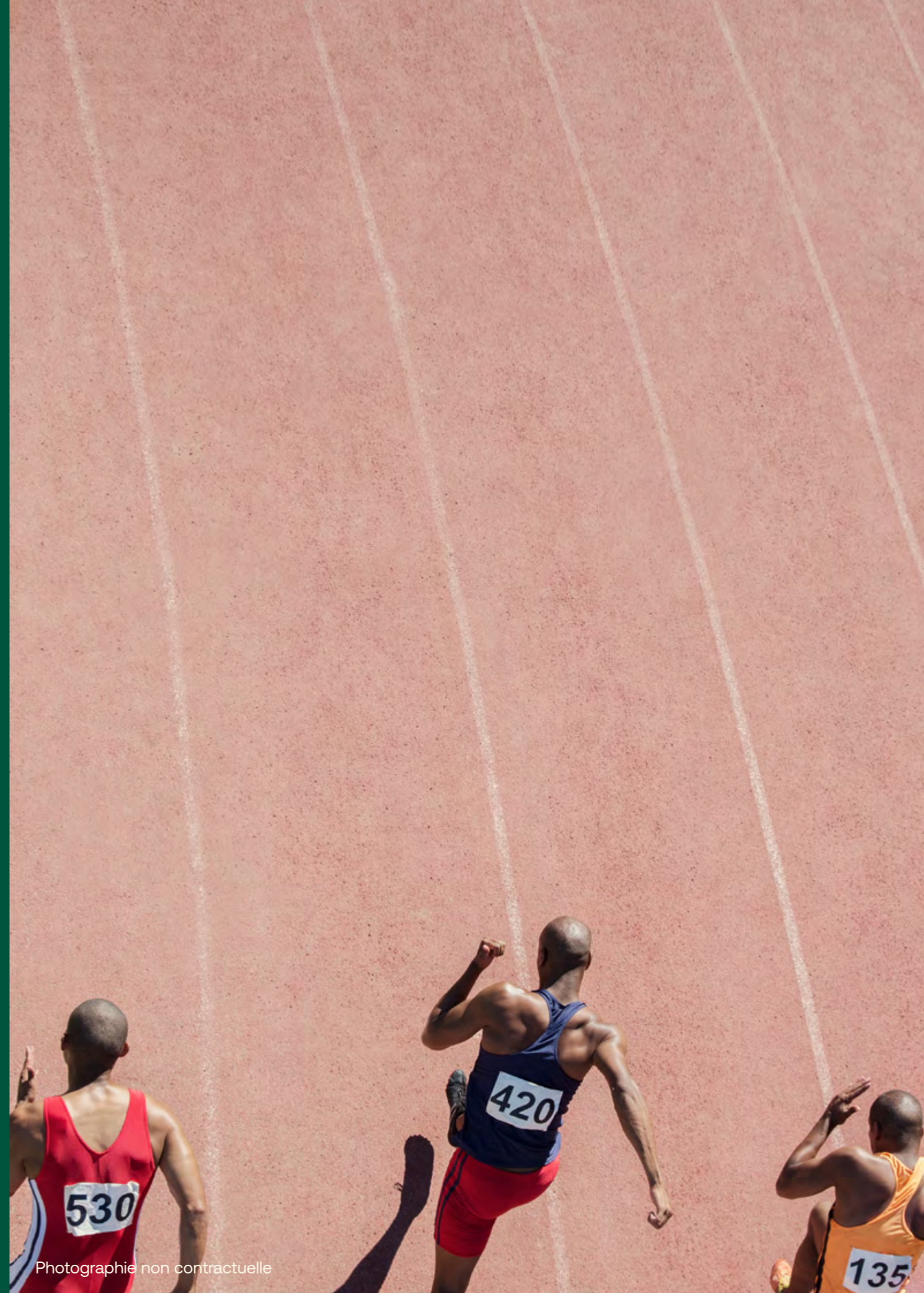
La RSE au sein de 123 IM	p. 38
Le Prix 123 IM x Antropia ESSEC	p. 40

<sup>1</sup>Feuille de route ESG 2023-2025 : [https://cdn.prod.website-files.com/6335b34bddc2126d82770a27/6661bb6bc549c14ede249e-2b\\_123IM-240430-Feuille%20de%20route%20ESG%20VF.pdf](https://cdn.prod.website-files.com/6335b34bddc2126d82770a27/6661bb6bc549c14ede249e-2b_123IM-240430-Feuille%20de%20route%20ESG%20VF.pdf)

<sup>2</sup>Prix 123 IM x Antropia ESSEC : <https://fonds-de-dotation.123-im.com/prix-123-im-x-antropia-essec>

Chapitre 01

# 123 IM : accélérateur du développement durable des PME françaises



# 123 IM, un investisseur multithématique en France<sup>1</sup>

## 123 Investment Managers, un investisseur multithématique...

123 Investment Managers est une société de gestion spécialisées notamment dans le capital-développement et la dette privée.

123 IM s'attache à développer des produits diversifiés, dont certains avec un caractère responsable pour les investisseurs à la recherche de performance financière et de contribution extra-financière positive.

Dans cette logique, 123 IM s'est concentré sur des thématiques qui adressent certains des défis globaux de notre société parmi lesquels le bien vieillir, la santé pour tous ou encore la transition énergétique.

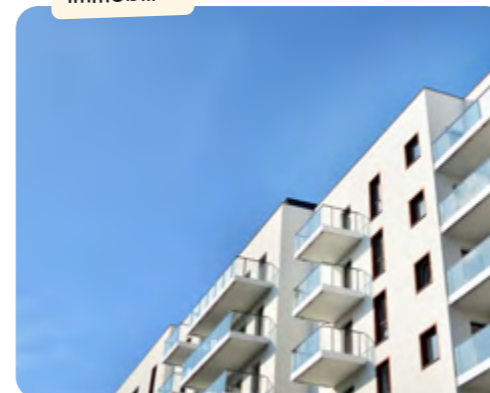
123 IM a pour cœur de métier le financement des petites et moyennes entreprises françaises. Notre expertise nous permet de mesurer l'importance des sujets de durabilité pour ce secteur et la vitesse à laquelle il doit se les approprier.



Source : données 123 IM au 31/12/2024.

123 IM accompagne le développement des acteurs français sur tout le territoire et leur transformation face aux enjeux d'aujourd'hui et de demain.

### Immobilier



Photographie non contractuelle

123 IM finance des opérations de promotion et de réhabilitation immobilière.

L'activité d'investissement des actifs d'immobilier de rendement à fait l'objet, début 2025, de la création d'une société de gestion immobilière dédiée, Pierres Responsables REIM.

### Transition énergétique



Photographie non contractuelle

Parce que les performances financières et extra-financières sont étroitement corrélées, il est aujourd'hui urgent d'investir dans la transition énergétique.

Ainsi, 123 IM s'attache à faciliter l'accès au financement des développeurs de projets de production d'énergie renouvelable.

### Tourisme



Photographie non contractuelle

Depuis plus de 10 ans, 123 IM accompagne dans toute la France des entrepreneurs reconnus et expérimentés dans le secteur de l'hôtellerie, hôtellerie de plein air, et loisirs. 123 IM a à cœur de faire rayonner la richesse et la pluralité des territoires français.

### Santé



Photographie non contractuelle

123 IM accompagne sur tout le territoire des acteurs reconnus et expérimentés dans le secteur des soins de santé, du bien-être et du bien vieillir. 123 IM contribue au financement de leur développement et accompagne leur transformation.



<sup>1</sup>Investir dans le capital-investissement présente un risque de perte en capital et d'iliquidité. <sup>2</sup>Hors multigestion, les investissements passés ne présagent pas des investissements futurs.

# Notre parcours en matière d'investissement socialement responsable

## Société de gestion

**2016**

Signature des PRI<sup>1</sup>

**2018**

Lancement du fonds de dotation 123 IM Impact Mécénat

Intégration de l'ESG en préinvestissement via une politique d'exclusion et une charte d'engagement

**2020**

antropia | ESSEC

1<sup>ère</sup> édition du Prix 123 IM x Antropia ESSEC sur le thème du bien-vieillir

FRANCE INVEST  
LEVEL 20

Signature de la Charte Parité de France Invest, engagement auprès de Level 20 France

**2021**

2<sup>ème</sup> édition du Prix 123 IM x Antropia ESSEC sur le thème de l'insertion par l'emploi

Membre du Conseil des moins de 35 ans (CA-35) de France Invest

Prise de participation majoritaire dans Lendosphere, plateforme d'investissement participatif dans les énergies renouvelables

**2022**

3<sup>ème</sup> édition du Prix 123 IM x Antropia ESSEC sur le thème de l'inclusion des personnes en situation de handicap

Création d'un comité ESG transversal

**2023**

4<sup>ème</sup> édition du Prix 123 IM x Antropia ESSEC sur le thème de l'accès aux loisirs pour tous : vacances, culture et sport

Définition et publication de notre feuille de route ESG 2023-2025<sup>3</sup>

Premier pilote de financement en dette privée dont le taux varie selon la performance ESG du partenaire

**2024**

Réalisation de notre premier bilan carbone (tous scopes)

5<sup>ème</sup> édition du Prix 123 IM X Antropia ESSEC sur le thème du "bien loger pour tous"

## Fonds sous gestion

**2014**

1<sup>er</sup> fonds solidaire labélisé Finansol

**2018**

Lancement du FPCI Impact Senior<sup>2</sup>, à impact sociétal axé sur le bien-être des résidents et employés d'EHPAD

**2019**

1<sup>ers</sup> fonds labélisés Relance, concrétisation de nos objectifs de soutien au développement durable des territoires

**2020**

Lancement de l'OPPCI 123 Parcours Résidentiel<sup>5</sup>, fonds immobilier doté d'une poche solidaire et sous bannière le French Impact

Placement et gestion du passif du fonds Bpifrance Entreprises 1, initiative d'envergure nationale visant à démocratiser le capital-investissement auprès du grand public afin d'ouvrir l'accès à des placements performants et faciliter le financement des PME et ETI

**2021**

Labélisation ISR<sup>4</sup> des Fonds immobiliers :  
→ OPPCI 123 Parcours Résidentiel<sup>5</sup>  
→ OPPCI 123 SilverEco<sup>5</sup>

**2022**

Lancement du Fonds FPS 123 Transition Énergétique<sup>6</sup>, dédié aux énergies renouvelables et à la rénovation énergétique

**2023**

Lancement du Fonds FPS UNI III<sup>6</sup>, 3<sup>ème</sup> millésime de notre stratégie ciblant les officines de pharmacies et renforcement de notre approche ESG afin de promouvoir la participation des officines de ville à l'effort national de prévention en matière de santé

**2024**

Lancement du Fonds FPCI 123 Hospitality Selection<sup>2</sup> afin de systématiser notre accompagnement ESG auprès des hôteliers via l'engagement du véhicule à promouvoir, notamment, les thématiques matérielles pour le secteur de l'insertion par l'emploi et du partage de la valeur

<sup>1</sup> Principes pour l'investissement responsable - une initiative lancée par des investisseurs en partenariat avec l'initiative financière du programme des Nations unies pour l'environnement (UNEP FI) et le pacte mondial des Nations unies.

<sup>2</sup> Fonds réservé aux investisseurs avertis, article 423-49 du RGAMF. Investir dans le capital investissement présente des risques de perte en capital et d'illiquidité.

<sup>3</sup> Feuille de route ESG 2023-2025 : [https://cdn.prod.website-files.com/6335b34bdc2126d82770a27/6661bb6bc-549c14ede249e2b\\_123IM-240430-Feuille%20de%20route%20ESG%20VF.pdf](https://cdn.prod.website-files.com/6335b34bdc2126d82770a27/6661bb6bc-549c14ede249e2b_123IM-240430-Feuille%20de%20route%20ESG%20VF.pdf)

<sup>4</sup> Investissement socialement responsable.

<sup>5</sup> Fonds réservé aux professionnels selon les articles L533-16 et D533-11 du Code monétaire et financier. Investir dans le capital investissement présente un risque de perte en capital et d'illiquidité.

<sup>6</sup> Fonds réservé aux investisseurs avertis selon l'article 423-27 RGAMF. Investir dans le capital investissement présente des risques de perte en capital et d'illiquidité.

# Bilan de l'exercice 2024 en matière d'intégration ESG

Nous vous proposons de revenir sur les actions clés menées par 123 IM au cours de l'année passée et de faire un point d'avancement sur nos engagements.

## Se doter des moyens de son ambition en interne

123 IM vise à former l'ensemble des collaborateurs mobilisés auprès de nos dirigeants entrepreneurs, réseau de distribution et autres parties prenantes.

Notre politique de rémunération indexe l'enveloppe globale de primes de 100% de nos collaborateurs, à l'avancement de notre feuille de route ESG.

**Formation aux concepts de la finance durable et à l'approche construite par 123 IM :**

**100%**  
des équipes de gestion

**100%**  
des équipes commerciales, marketing & digitales

## Nos dirigeants entrepreneurs au cœur du dispositif

L'avancement des aspects ESG de nos investissements est réalisé à travers une enquête ESG adressée à l'ensemble de nos participations (de capital-investissement ou dette privée).

En complément, 123 IM organise chaque année le Club Entrepreneurs, centré sur les enjeux ESG de nos dirigeants entrepreneurs pour un échange des bonnes pratiques et une réflexion autour des défis rencontrés.

L'édition 2024 du Club Entrepreneurs a orienté les discussions autour de thématiques environnementales telles que le bilan carbone, les leviers de décarbonation ou la gestion efficace des consommations d'eau.

**85%**

Taux de réponse à l'enquête ESG<sup>1</sup>

**Cet état des lieux nous permet d'échanger avec nos partenaires sur l'application de leur responsabilité sociétale en tant qu'entreprise.**

Source : données 123 IM au 31/12/2024.

## Une approche complétée par un exercice de transparence

123 IM est signataire des UN PRI (Principes pour l'Investissement Responsable) depuis 2016. Nos notes UN PRI de 2024 sont présentées ci-contre<sup>1</sup>.

STRATÉGIE D'INVESTISSEMENT	NOTE 2024
Politique d'investissement et d'engagement	4/5
Dette privée	3/5
Private equity	5/5
Immobilier	4/5
Mesures de renforcement de la confiance	4/5

Données au 31/12/2024, source : <https://www.unpri.org/>



Photographie non contractuelle

<sup>1</sup>Couverture en encours sous gestion de la stratégie capital-investissement et dette privée.

<sup>1</sup>Sur base déclarative de la société de gestion.

Chapitre 02

# L'ESG en investissement : s'engager, accompagner, et mesurer



# Gouvernance et démarche ESG



**Isabelle Deby**  
Directrice Associée,  
Membre du Directoire  
en charge de l'ESG

« Le directoire de 123 IM est convaincu que des performances financières durables reposent sur une approche articulant dimensions financières et extra-financières. C'est pourquoi, l'analyse des entreprises se doit d'intégrer les enjeux environnementaux, sociaux et de gouvernance les plus matériels.

Les aspects financiers et ESG des participations sont ainsi analysés et suivis en phase d'investissement et période de détention par une équipe spécialisée constituée de deux ETP (Équivalent temps plein). Cette équipe veille également à former les collaborateurs et alimenter notre stratégie d'investissement.

Notre approche extra-financière a connu plusieurs évolutions en réponse aux exigences réglementaires mais surtout pour s'adapter aux réalités et attentes des entrepreneurs que nous accompagnons. Nous poursuivrons ces améliorations pour répondre du mieux possible à leurs besoins RSE. »

## 02. L'ESG en investissement : s'engager, accompagner, et mesurer

La stratégie ESG de 123 IM s'étire à tous les niveaux de l'organisation afin d'assurer une gouvernance fiable et une force de déploiement robuste vers la poursuite de nos objectifs extra-financiers.

Une approche portée au plus haut niveau...



...visant l'atteinte d'objectifs clairs et partagés

**01** Ne pas contribuer au développement d'une activité jugée néfaste d'un point de vue extra-financier quelle que soit sa performance financière

- Application d'un filtre d'exclusion couvrant les secteurs : armement, tabac, pornographie et prostitution, jeux d'argent, industrie minière, industrie des énergies fossiles<sup>1</sup> et les sociétés ayant été sanctionnées pour non-respect du Pacte Mondial des Nations Unies,
- Analyse ESG à partir de questionnaires internes en préinvestissement et synthèse des forces et faiblesses présentée au Comité d'investissement.

**02** S'assurer de l'engagement de nos partenaires sur les thématiques ESG

- Contractualisation d'engagements ESG auprès des entreprises, à déployer tout au long de la phase de détention.

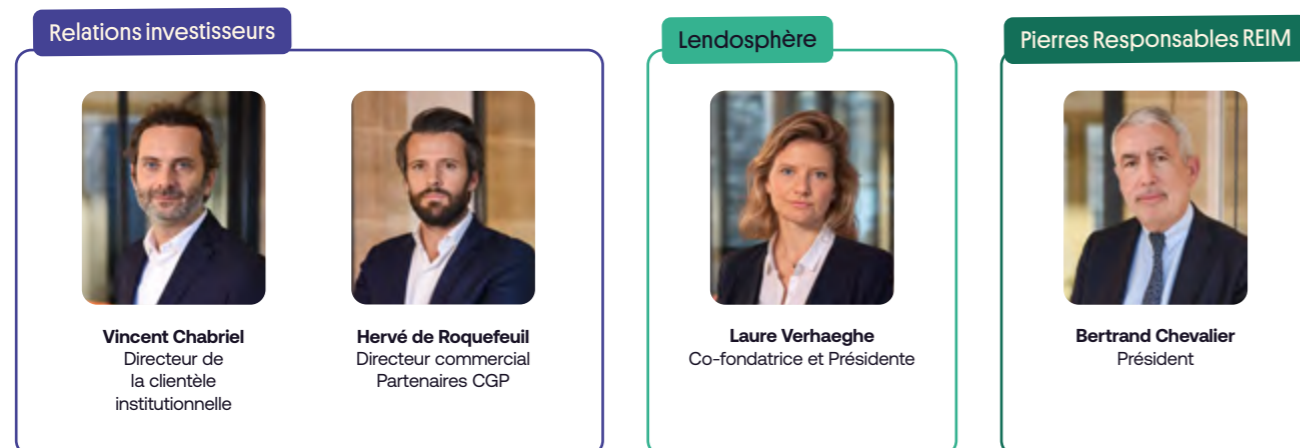
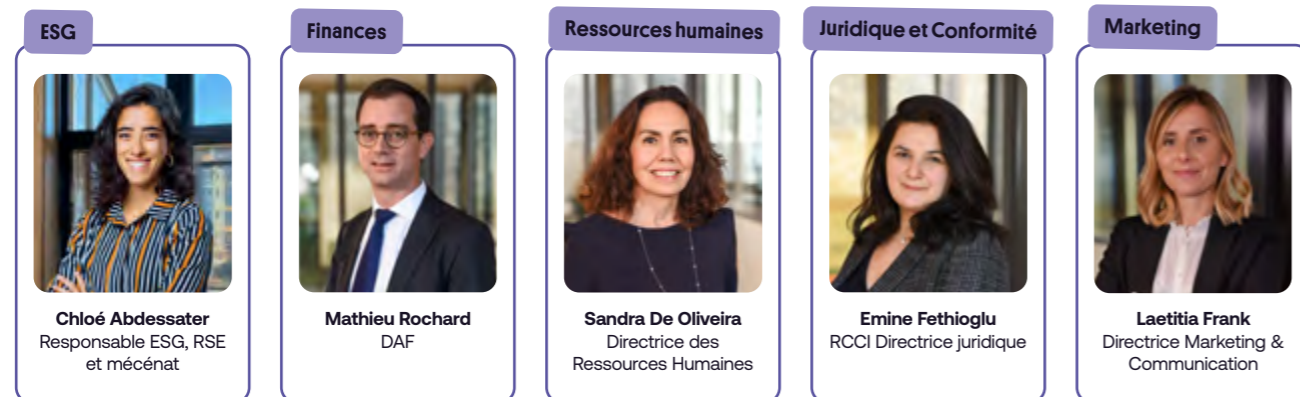
**03** Accompagner nos participations tout au long de notre période de détention

- Mise à disposition d'éléments méthodologiques et sectoriels visant à faciliter la construction du plan d'action ESG par nos participations,
- Suivi à minima annuel de l'avancement du plan d'action ESG par participation à minima annuellement,
- Pilotage de la performance de l'ensemble de notre portefeuille via notre enquête ESG annuelle,
- Organisation d'un temps d'échange dédié aux actualités et problématiques ESG entre nos partenaires entrepreneurs via notre Club Entrepreneurs.

## 02. L'ESG en investissement : s'engager, accompagner, et mesurer

Afin d'assurer l'implication de toutes les équipes dans la définition d'une stratégie ESG adaptée à notre activité et d'assurer son déploiement effectif, un comité ESG dédié à ces enjeux a été créé en 2022. Ses objectifs sont de :

- Partager les bonnes pratiques de place et les évolutions sectorielles
- Définir les orientations stratégiques de notre approche et les innovations à expérimenter
- Optimiser nos processus de gestion des risques en matière de durabilité et de maîtrise de nos principales incidences négatives
- Assurer notre conformité réglementaire sur les thématiques ESG



Afin d'illustrer concrètement les résultats de nos diverses approches en matière d'intégration ESG, retrouvez ensuite une présentation détaillée d'une sélection de partenaires afin d'appréhender leurs enjeux clés et manières d'y répondre.



## Climbing District<sup>1</sup>, un acteur engagé, certifié B-Corp



Fondé en 2019 avec sa 1ère salle ouverte en 2021, Climbing District vise, via ses salles d'escalades en ville, à transformer les espaces urbains et favoriser les interactions sociales. Engagé dans une démarche RSE ambitieuse, la branche française a obtenu en 2024 le Label B Corp.

### Gouvernance



Démarche RSE formalisée et suivie en Comité de Surveillance.

Publication des engagements RSE sur le site internet

B-Corp depuis 2024 attestant de la qualité de la stratégie RSE du groupe.

Score B-Corp de 84,8 / 100<sup>2</sup>



Statuts modifiés pour intégrer un engagement d'impact social, sociétal et environnemental « positif et significatif »<sup>3</sup> à son objet social



Crédit photo : climbing district



**Antoine Paulhac**  
Co-fondateur et CEO

"Depuis ses débuts, Climbing District est engagé dans une démarche RSE ambitieuse. Dans un contexte où les communications ESG se multiplient, nous avons à cœur de partager nos avancées sur le sujet de manière transparente et fidèle à nos pratiques concrètes. C'est pourquoi nous avons obtenu le label B Corp, certification reconnue qui valorise nos engagements RSE sur la base d'un référentiel rigoureux, clair et communicable à tous."



### Social

#### Une approche RH structurée

La politique RH vise à proposer un modèle plus équitable et attractif qui valorise l'implication des équipes à travers :

- Un dispositif de partage de la valeur : BSPCE accordés à plus de 80% des salariés du groupe
- Des primes mensuelles ou d'exemplarité indexées à des objectifs opérationnels
- Un outil d'avance sur salaire

La satisfaction des salariés est mesurée au sujet des conditions de travail, du climat d'entreprise, de l'encadrement ou encore de l'équilibre vie professionnelle et personnelle : En mars 2024, le taux de satisfaction des salariés était de 92,5%.

## 92,5%

#### Taux de satisfaction des salariés en mars 2024

La satisfaction des salariés est mesurée via une enquête qui traite notamment des conditions de travail, de la qualité du climat d'entreprise et de l'encadrement ou encore de l'équilibre vie professionnelle et personnelle.

### Environnemental

#### Engagé

pour limiter son impact environnemental :

- Existence d'une politique de réduction des consommations énergétiques, d'eau ou de déchets.
- Recours aux équipements les plus efficaces énergétiquement.
- Réalisation d'un 1er bilan carbone en 2023<sup>1</sup> (périmètre France) : résultats positifs avec Climbing District (France) parmi les 25% d'entreprises les moins émissives.

### Sociétal

#### Des actions sur toute la chaîne de valeur

##### Vis-à-vis des clients :

Evaluation régulière du niveau de satisfaction clients via un questionnaire dédié et un suivi des évaluations Google.

##### Vis-à-vis des fournisseurs :

Formalisation d'une Charte fournisseurs traitant des aspects ESG.

50% des partenaires sont sourcés localement (région ou périmètre de 300km).

##### Vis-à-vis de la société civile :

Partenariats avec des associations locales œuvrant auprès de populations isolées (quartiers en difficulté, personnes en situation de handicap mental...).

### Chiffres clés au 31/12/2024



## 79%

Taux de satisfaction clients



## 6,4 M€

Chiffre d'affaires de l'exercice 2023<sup>2</sup>



## 12

Salles d'escalade



## 10 M€

Chiffre d'affaires au 31/12/2024

Sources : Climbing district & 123 IM au 31/12/2024

<sup>1</sup> Les partenariats présentés ne sont pas représentatifs des futurs partenariats.

<sup>2</sup> En comparaison, le score B-Corp médian obtenu par les entreprises est de 50,9.

<sup>3</sup> La Société entend également générer un impact social, sociétal et environnemental positif et significatif dans l'exercice de ses activités. Dans le cadre de cette démarche, Président et/ou Directeur Général (ou l'organe de direction statutaire le cas échéant), s'engage(nt) à prendre en considération (i) les conséquences sociales, sociétales et environnementales de ses décisions sur l'ensemble des parties prenantes de la Société, et (ii) les conséquences de ses décisions sur l'environnement.

<sup>1</sup> Les principales sources d'émission identifiées sont les produits numériques (3,63 tCO<sub>2</sub>e), les opérations (22 tCO<sub>2</sub>e), les achats et services support (105 tCO<sub>2</sub>e), les bureaux/sites (219 tCO<sub>2</sub>e), et les déplacements (4,02 tCO<sub>2</sub>e)

<sup>2</sup> Les performances passées ne sont pas un indicateur fiable des performances futures.

## Prev & Care<sup>1</sup>, réinventer l'accompagnement des aidants

En France, 15 millions de personnes jouent un rôle d'aidant<sup>2</sup> et accompagnent un proche en manque d'autonomie et 20% d'entre eux travaillent en entreprises. Fort de ce constat, Prev&Care a vu le jour en 2018 dans le but de soutenir et ces aidants en entreprise.

123 IM est fier de soutenir ce spécialiste qui apporte une réponse innovante à des besoins sociétaux clés.



### Une entreprise qui génère un impact concret

Prev&Care accompagne un nombre croissant d'entreprises, apportant ainsi son soutien à plus de 5 000 salariés aidants qui expriment leur satisfaction vis-à-vis de cet accompagnement personnalisé

Chiffres clés au 31/12/2024

	<b>70'</b>	Entreprises clientes
	<b>160 k'</b>	Salariés couverts
	<b>3 à 5%</b>	Des 160 000 salariés accompagnés par Prev&Care chaque année
	<b>95</b>	NPS
	<b>5/5</b>	Evaluation de la qualité de l'accompagnement Prev&Care : <ul style="list-style-type: none"> <li>Ecoute et Empathie : 5/5</li> <li>Réactivité : 5/5</li> <li>Qualité des réponses : 5/5</li> <li>Qualité du suivi : 5/5</li> </ul>

<sup>1</sup>Données à fin 2024

“

"Le résultat est là : plus de 800 salariés accompagnés la 1<sup>ère</sup> année de lancement en 2023, une satisfaction élevée des salariés ayant utilisé le service avec un Net Promoteur Score en 2024 égal à 92/100" Entreprise partenaire Prev&Care.

"Ce service est d'une énorme aide pour nous. Ne sachant par où commencer, nous laissons pourrir la situation. C'est vraiment rassurant d'être guidé ET accompagné au fur et à mesure.", Salarié aidant.

"Bienveillance et expertise pour un accompagnement de qualité", Salarié aidant.

”



Photographie non contractuelle

<sup>1</sup>Les partenariats présentés ne sont pas représentatifs des futurs partenariats

<sup>2</sup>Baromètre Cabinet Occurrence et La Mutuelle Générale 2021

<sup>3</sup>Les entreprises s'associent à Prev&Care et donnent accès à leur collaborateur aidants à un Care Manager qui leur sera entièrement dédié

<sup>1</sup>02 entreprises à fin juillet 2025 couvrant plus de 220 000 salariés

## Arkolia<sup>1</sup> : le financement d'un projet de centrales solaires d'envergure



Arkolia est une entreprise indépendante française fondée en 2009, spécialisée dans les énergies renouvelables. Elle accompagne les particuliers, les collectivités et les agriculteurs dans le développement de solutions énergétiques durables : panneaux solaires, éoliennes, méthanisation.

Arkolia conçoit, développe, exploite et maintient des unités de production d'énergie renouvelable et commercialise l'électricité produite par ses propres sites de production.



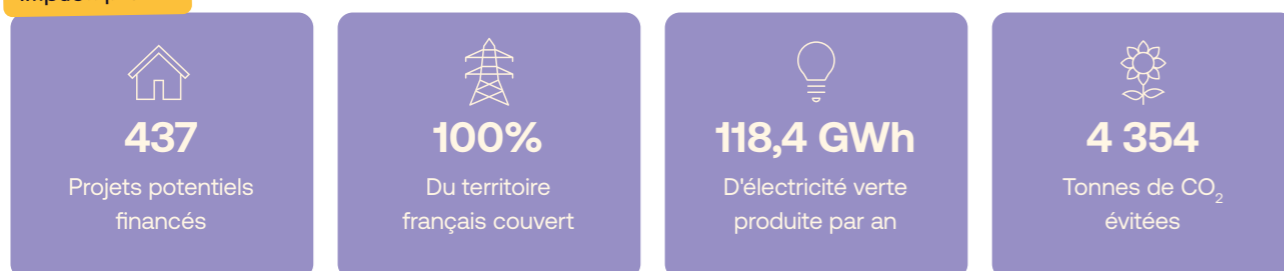
### Projet financé

Financement de 2M€ pour la construction de 437 projets de centrales photovoltaïques sur toitures sur l'ensemble de la métropole Française.

### Structure financière

- Investissement via obligations simples émises par la société Arkolia Holdco 7 Alpha, détenant 51 % du portefeuille de projets.
  - Combiné à un financement participatif de Lendosphere de 4,5 M€
- Permet de financer une partie des fonds propres apportés par Arkolia pour la construction des projets.

### Impacts prévus



Source : données Arkolia et Lendosphères. Ces données reflètent des estimations

### Un projet qui participe à l'atténuation du changement climatique

- Investissement aligné aux critères de la Taxonomie Européenne.
- La production annuelle prévisionnelle du projet est d'environ 118 GWh par an, l'équivalent de la consommation électrique annuelle de 24 352 foyers français.
- Arkolia s'est engagé à communiquer périodiquement à 123 IM la production électrique du projet et les émissions de CO<sub>2</sub> évitées équivalentes.

Arkolia Energies adhère à l'éco-organisme Soren, agréé par les pouvoirs publics pour la collecte et le traitement des panneaux photovoltaïques usagés en France. Cet engagement de l'entreprise garantit une fin de vie responsable de l'ensemble des panneaux du portefeuille financé.

Ce projet s'inscrit dans l'ambition d'123 IM de soutenir la transition énergétique au travers d'investissements durables contribuant aux objectifs climatiques nationaux et européens.



Photographie non contractuelle

<sup>1</sup>Les partenariats présentés ne sont pas représentatifs des futurs partenariats.

# Enquête ESG annuelle des participations de 123 IM - 2024

Avancement de l'intégration des sujets ESG sur l'ensemble de notre portefeuille de private equity et private debt.



Photographie non-contractuelle

## 02. L'ESG en investissement : s'engager, accompagner, et mesurer

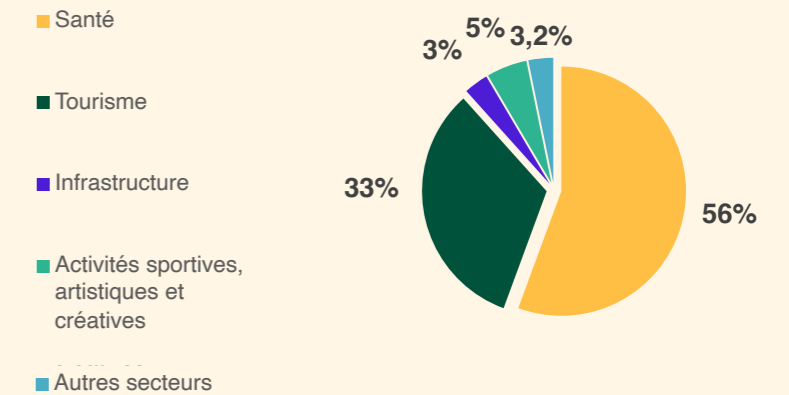
### Périmètre de l'enquête

Chaque année, 123 IM interroge les PME qu'elle accompagne sur une sélection d'enjeux ESG<sup>1</sup>

Objectifs de cet exercice :

- Faciliter l'appropriation des enjeux de durabilité par les PME en portefeuille
- Suivre les progrès de nos participations sur les enjeux ESG les plus matériels
- Identifier les thématiques sur lesquelles renforcer notre accompagnement
- Partager avec les dirigeants une vision consolidée de leur avancement sur les principaux thèmes ESG
- Remplir nos obligations de transparence dans le reporting extra-financier

Répartition des secteurs d'activité des participations ayant répondu à l'enquête (par encours)



La répartition sectorielle des répondants est constante, à l'image de la stratégie d'investissement de 123 IM

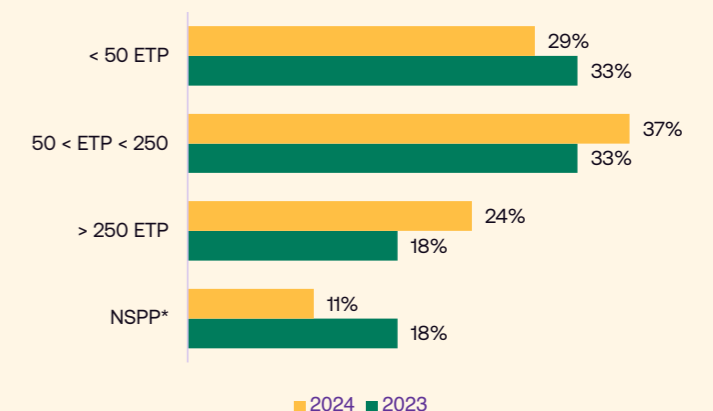
Pour la 2<sup>nd</sup> année, nous avons été accompagnés par notre prestataire Sweep, plateforme de collecte de données, dans la digitalisation de cet exercice, afin de faciliter la saisie pour nos partenaires et améliorer la fiabilité de nos données.

Etant donné la taille des entreprises que nous accompagnons, celles-ci sont soumises à très peu d'obligations en matière de responsabilité sociétale. Toutefois, la plupart d'entre elles mettent en place des actions éparées par conviction et parce que les sujets ESG se recoupent avec leurs problématiques opérationnelles quotidiennes (coût de l'énergie, rétention des talents, protection des données des clients, etc.). En tant que partenaire financier, 123 IM a un rôle clé à jouer pour accompagner la structuration et le changement d'échelle de leur démarche.



Amélioration continue de la qualité des données collectées et de leur interprétation.

Nombre d'ETP des participations ayant répondu à l'enquête (en nombre)



\* NSPP : Ne se prononce pas.

Les répondants restent majoritairement (à 66%) des entreprises de petite taille avec moins de 250 salariés.

<sup>1</sup> Les données présentées dans cette étude sont celles concernant l'exercice 2024.

# La parité, un enjeu clé adressé par nos partenaires<sup>1</sup>



Photographie non contractuelle

### Entreprise : la quasi-totalité de nos encours respectent la parité

- 87% des répondants (en encours) ont un effectif mixte avec au moins 50% de femmes, dans la continuité de 2023 (83%)
- 49% des entreprises ont plus de 60% de femmes dans leurs équipes. Ce qui s'explique en partie par la présence d'acteurs de la santé au sein du portefeuille
- Le % d'entreprises ayant moins de 50% de femmes dans leurs ETP a diminué en 2024 mais reste de 12%

9% des répondants n'ont pas traité cette question, ce chiffre est en amélioration (21% en 2023) et reflète mieux les pratiques effectives des entreprises en portefeuille

### Postes d'encadrement : un état des lieux encourageant

- La part de répondants ayant plus de 50% de femmes au management reste stable (48% des encours)
- Une majorité de ces 48% a plus de 60% de femmes aux postes d'encadrement

21% des répondants n'ont pas traité cette question, impactant la représentativité de ces données

### Direction : Des évolutions nécessaires

- 80% des répondants (encours) ont moins de 50% de femmes à des postes de direction
- Cette situation peut en partie s'expliquer par la petite taille des équipes de direction de plusieurs PME du portefeuille
- Ce sujet doit donc faire l'objet d'une approche de moyen / long terme

6% des répondants n'ont pas traité cette question

# Des entreprises en portefeuille qui adressent les enjeux RH de leurs secteurs

Les secteurs de la santé, du tourisme et des loisirs peuvent être confrontés à des enjeux d'attractivité et de rétention des salariés. Il existe néanmoins différentes solutions déployées par plusieurs entreprises du portefeuille de 123 IM.

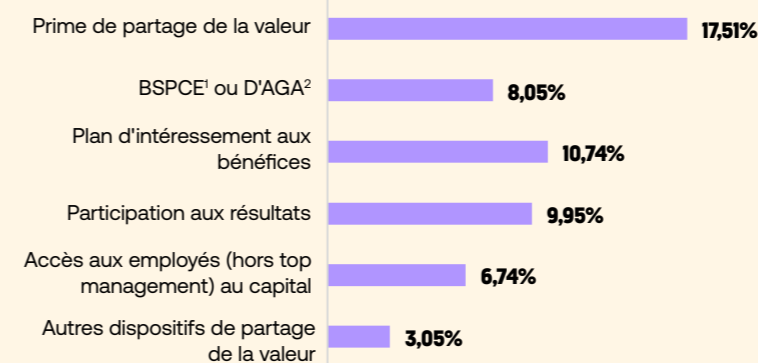
### Les dispositifs financiers : un levier important de rétention des équipes

Le partage de la valeur constitue un levier d'action fort d'alignement des intérêts en associant les salariés à la performance de l'entreprise. Il renforce l'engagement, fidélise les équipes et améliore le climat social.

En déployant ce type de dispositif, les entreprises valorisent la contribution des collaborateurs à la réussite de la boîte.

Au sein du portefeuille de 123 IM, plusieurs entreprises se sont saisies de ce sujet et 22 des 32 répondants (70%) indiquent avoir déployé au moins un dispositif de partage de la valeur en 2024 (35% des répondants au questionnaire en encours).

### Dispositifs de partage de la valeur au sein du portefeuille (% d'encours des répondants)



Les dispositifs de partage de la valeur des entreprises en portefeuille prennent plusieurs formes :

- Accès aux employés (hors top management) au capital de l'entreprise
- Participation aux résultats
- Plan d'intéressement aux bénéfices
- Dispositif de BSPCE<sup>1</sup> ou d'AGA<sup>2</sup>

L'outil le plus utilisé reste la prime de partage de la valeur.

A noter que plusieurs acteurs déploient plusieurs dispositifs simultanément

Le dispositif d'avance sur salaire<sup>3</sup> améliore l'attractivité d'une entreprise en évitant aux équipes d'éventuels stress financiers engendrés par le versement du salaire en fin de mois uniquement.

60% des 32 entreprises répondantes (39% en encours), disposent d'un système d'avance sur salaire. Plusieurs d'entre elles le font via un logiciel qui donne entièrement la main aux salariés pour gérer ce sujet.

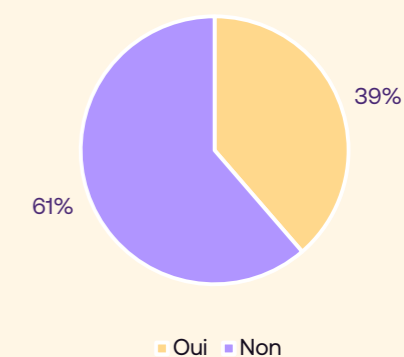
### Bonnes pratiques d'entreprises en portefeuille :



Deux entreprises, l'une du médico-social et l'autre de l'hôtellerie ont recours à l'application Rosaly pour les avances sur salaire. Cet outil donne aux équipes accès à leur salaire à tout moment du mois et en toute autonomie. Rosaly est connecté aux outils RH de l'entreprise, facilitant ainsi la tâche des équipes de paie.

Découvrir Rosaly : <https://www.rosaly.com>

### Existence d'un outil d'avance sur salaire



<sup>1</sup> BSCPE : Bons de Souscription de Parts de Créateur d'Entreprise, permettant à certains salariés ou dirigeants de souscrire des actions de l'entreprise à un prix fixé à l'avance

<sup>2</sup> AGA : Attributions Gratuites d'Actions, dispositifs permettant aux salariés de recevoir gratuitement des actions de l'entreprise

<sup>3</sup> L'avance sur salaire représente un prêt au salarié accordé par l'entreprise qui consent à le payer pour un travail non encore réalisé. L'acompte sur salaire permet quant à lui de rémunérer avant l'échéance (de fin de mois) une partie du travail déjà effectué

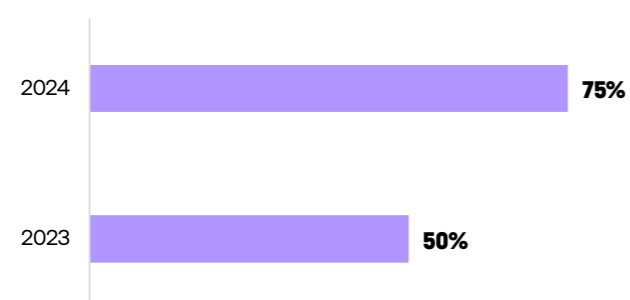
## Qualité et satisfaction client : des entreprises à l'écoute

### Mesure de la satisfaction client

Mesurer la satisfaction client pour mieux comprendre les besoins des clients et assurer un service irréprochable est clé pour des secteurs comme la santé ou le tourisme.

**75 %** des répondants à l'enquête ESG (en encours) ont évalué la satisfaction client en 2024

Avez-vous mesuré le niveau de satisfaction de vos clients ?



Pour un diagnostic complet et détaillé de la situation des résidents, Alliage Care co-construit annuellement son questionnaire à destination des résidents avec Arbitraryum\*, une entreprise de l'ESS experte en gérontologie

Une dizaine de sujets sociaux sont évalués (contribution des résidents aux décisions les concernant, sentiment d'utilité, accès aux loisirs, à la culture, etc.).

Les résultats font l'objet de plans d'actions adaptés à chaque établissement et suivis régulièrement.

\*Arbitraryum est une entreprise de l'Economie Sociale et Solidaire, créée en 2018 et qui accompagne les établissements à améliorer la qualité de vie de leurs parties prenantes.

### Gestion des réclamations clients

En complément de la mesure de la satisfaction clients, le déploiement d'un processus formalisé de collecte et suivi des réclamations clients constitue un axe essentiel d'un service de qualité.

**En 2024, 24 participations (75% des répondants)<sup>1</sup> disposent d'un processus de suivi des réclamations.**

Ce chiffre est légèrement en hausse par rapport à celui de 72% de 2023.

**En termes d'encours, 57% des répondants effectuent un suivi des réclamations clients.**

Plus d'un tiers des 24 entreprises pilotent les réclamations client via un outil ou logiciel dédié, garantissant une meilleure traçabilité et qualité du traitement des demandes, tout en réduisant les délais de réponse.



Photographie non contractuelle

## La gestion de l'impact environnemental : un enjeu matériel pour le secteur du tourisme et des loisirs

Le fonctionnement du secteur hôtelier (dont l'hôtellerie de plein air) repose en grande partie sur les ressources naturelles. Il est d'autant plus pertinent pour les entreprises du secteur de piloter leur impact sur ce volet.

### Des entreprises en portefeuille conscientes du sujet :



**79%**

des entreprises du secteur du tourisme indiquent déployer des mesures de réduction de leur consommation d'énergie



**76%**

d'entre elles ont également mis en place des mesures de réduction de la consommation d'eau.

### Plusieurs actions sont déployées par les établissements en portefeuille :

- Calorifugeage des canalisations
- Formation des collaborateurs aux bonnes pratiques
- Renouvellement du matériel pour des équipements plus efficaces énergétiquement (ex : LED, capteurs de mouvements)
- Amélioration de l'isolation des bâtiments
- Suivi régulier des consommations énergétiques
- Suivi de la consommation d'eau pour la détection de fuites
- Remplacement du matériel (lors des renouvellements) pour des équipements faibles en consommation d'eau
- Mise en place de procédure permettant un fonctionnement opérationnel quotidien faible en consommation d'eau

### Bonnes pratiques d'entreprises en portefeuille

- 7 établissements hôteliers ayant répondu à l'enquête<sup>1</sup>, détiennent un label extra-financier adressant les enjeux environnementaux.
- Plusieurs campings ont obtenu le label Clé Verte, très populaire dans ce secteur et qui définit des exigences environnementales en rapport à l'énergie et l'eau consommées

Depuis 2018, nous interrogeons annuellement les sociétés de notre portefeuille. Etant donné la disparité de celles-ci en matière d'intégration ESG, nous avons mis en place une démarche progressive, dans un premier temps pédagogique à travers une majorité de questions qualitatives.

Au fur et à mesure du déploiement de notre démarche ESG, nous renforçons notre enquête par des indicateurs quantitatifs de pilotage et le traitement de thématiques ciblées. En 2022, nous avons ajouté à notre enquête annuelle des modules sectoriels portant sur nos secteurs d'investissement historiques. Cela permet d'alimenter les entrepreneurs de notre portefeuille avec des éléments de benchmark clés pour susciter l'émulation collective.

Par la publication de ce troisième abrégé, nous souhaitons pouvoir démontrer les résultats concrets de notre approche ESG au fil des prochains exercices. Bien que le périmètre de notre portefeuille évolue continuellement, cet exercice de transparence devrait matérialiser une tendance de fond dans les prochaines années.

<sup>1</sup>Ce secteur représente 20% du total encours des répondants à notre enquête ESG de 2024

<sup>1</sup>4% des répondants n'ont pas traité cette question.

# Une approche qui s'inscrit dans les référentiels de place les plus exigeants



## L'INVESTISSEMENT À IMPACT

# ESG Ratchet : retours sur une première expérience concluante de création d'impact

En 2024, 123 IM déploie un ESG Ratchet auprès d'Alliage Care, une participation du secteur du médico-social, reflet d'une volonté commune d'ancrer les enjeux RSE dans la stratégie d'Alliage Care et de générer un impact social

## Qu'est-ce qu'un ESG Ratchet

**Définition :** Mécanisme indexant les taux de financement à l'atteinte d'objectifs extra-financiers. Il permet une bonification ou décote du coût d'emprunt en fonction de la performance RSE de l'emprunteur.

**Objectif :** Générer un impact social et sociétal positif.

## Alliage Care, une entreprise engagée

Crée en **2014**, Alliage Care exploite **9** EHPADs de **618 lits** et plus de **200 salariés**.

**30 M€**

Chiffre d'affaires

**26 M€**

Montant investi par 123 IM au 31/12/2022

La mise en place d'un ESG Ratchet dans le secteur médico-social vise à adresser les enjeux sociaux auxquels sont confrontés les EHPADs (bien-être des résidents, attraction et rétention des équipes...).

La sélection d'un partenaire tel qu'Alliage Care pour ce pilote s'explique par :

**1. Une relation durable et de confiance entre 123 IM et Alliage Care ;**

**2. Un niveau d'engagement RSE d'Alliage Care cohérent avec celui de 123 IM ;**

**3. Un accompagnement RSE par 123 IM déjà amorcé ;**

**4. Un mode de financement adéquat : la dette privée<sup>1</sup>.**



photographie non contractuelle

## Objectifs et résultats

Quatre indicateurs RSE coconstruits par Alliage Care et 123 IM, ont été définis en lien avec les enjeux RSE matériels de l'entreprise et du secteur. Ils traduisent notre volonté commune de répondre concrètement aux défis sociaux et sociétaux du secteur.

THÉMATIQUE	INDICATEURS	MESURE
Bien-être des résidents	1. Mesure de la qualité de vie des résidents 2. Respect des heures d'encadrement prévues	1. Evaluation externe par un tiers indépendant 2. Calcul sur la base du logiciel de paie audité par les CAC
Attraction et rétention du personnel	3. Mesure de la qualité de vie au travail	3. Evaluation externe par un tiers indépendant
Intégration des enjeux RSE à la stratégie globale de l'entreprise	4. Suivi annuel du plan d'action ESG de l'entreprise	4. Revue par le Collège des parties prenantes

### Processus :

- Un objectif chiffré associé à chaque indicateur ;
- Evaluation annuelle des objectifs ;
- Réduction du taux de financement<sup>1</sup> pour chaque objectif atteint. Un bonus de réduction supplémentaire est appliqué si les quatre objectifs sont atteints simultanément.

### Résultats :

Atteinte de tous les objectifs en 2024. La revue des objectifs sera reconduite annuellement.

## Perspectives et prochaines étapes

### Retour d'expérience

#### Points positifs :

- Forte mobilisation des équipes d'Alliage Care ;
- Réduction des coûts de financement<sup>1</sup>
- Valorisation des actions extra-financières de l'entreprise ;
- Implication des co-investisseurs : précédent pour de futures démarches similaires.

#### Points de vigilance :

- Importance de l'implication et de l'expertise de plusieurs équipes du financeur (investissement, ESG).
- Importance du calibrage financier pour garantir l'adhésion de toutes les parties prenantes.

### Quelles suites prévues ?

#### Fort de cette expérience, 123 IM envisage plusieurs pistes :

- Systématiser l'identification des partenaires éligibles à ce type de mécanisme.
- S'engager sur une généralisation des ESG Ratchets.
- Systématiser les contrôles externes indépendants pour plus de fiabilité.

<sup>1</sup> Investir dans le capital investissement présente des risques de perte en capital et d'illiquidité.

<sup>1</sup>Aucun malus n'est prévu dans le cadre de cet ESG Ratchet

# Des engagements également au cœur de 123 IM



## La RSE au sein de 123 IM

Nous nous efforçons de véhiculer au sein de notre société de gestion, les mêmes principes que nous cherchons à promouvoir auprès de nos participations. Nos ambitions sont disponibles dans notre feuille de route 2023-2025<sup>1</sup> et ci-dessous, sont présentées, une sélection des actions mises en place.

**2 410 tCO<sub>2</sub>e**  
d'émissions de GES

**69,5 MWh**  
d'électricité verte  
75,6 MWh en 2023

**170 kg**  
de déchets recyclés  
-25% par rapport à 2022, principalement lié à  
l'élimination de 54 kg de gobelets en carton

**88 %**  
des collaborateurs présents au 31/12/2024  
bénéficient d'un forfait mobilité durable  
(y compris transports en commun)

**7 %**  
d'actionariat salarié, détenu par 27% des  
collaborateurs présents au 31/12/24

**20%**  
de femmes au sein du comité de direction élargi  
(ensemble des responsables de pôles)

**1 membre sur 3**  
indépendant au sein du conseil de surveillance

### Environnement

#### Gestion et consommation d'énergie

- Contrat EDF Energie verte.

#### Gestion déchets et recyclage

- Recyclage papier, canettes, mégots de cigarette, et capsules à café.
- Maintient du partenariat avec Les Joyeux Recycleurs.

#### Déplacements des collaborateurs

- Forfait mobilité durable proposé aux collaborateurs.

### Gouvernance

#### Partage de la valeur

- Existence d'un plan d'intéressement.



photographie non contractuelle

### Social

#### Parité

- Signataire de la Charte France Invest en faveur de la parité.
- Parité respectée au niveau de l'effectif total de 123 IM, et du conseil de surveillance.

**Non calculable**  
Index d'égalité  
Femmes - Hommes  
94/100 en 2023

**28,5 %**  
de femmes dans  
les équipes  
d'investissement

#### Santé et bien-être des collaborateurs

- Couverture santé supérieure aux obligations sociales.
- Partenariat avec **moka.care**, plateforme qui propose un accompagnement personnel ou collectif dans le but de préserver la santé mentale.
- Partenariat avec la plateforme de réservation de sessions sportives **WellPass (ex Gymlib)**.

**69%**  
de salariés ayant créé  
un compte moka.care

**58%**  
de salariés ayant un  
compte moka.care  
réserver des sessions

**80 %**  
De salariés formés  
dans l'année

**16 h**  
en moyenne de formation  
par collaborateurs formés

LE PRIX 123 IM X ANTROPIA ESSEC

## Au service de l'économie sociale et solidaire



Photographie non-contractuelle

Nous avons créé en 2018 le Fonds de dotation 123 IM Impact Mécénat dont l'objet est de développer et promouvoir les solutions entrepreneuriales de terrain et l'innovation technique, sociétale et humaine portée par des associations de l'économie sociale et solidaire (ESS). En effet, entrepreneur au services des entrepreneurs, nous souhaitons mettre à profit des entrepreneurs de l'ESS notre expertise et notre écosystème.

L'économie sociale et solidaire est un modèle économique qui place l'homme plutôt que le profit au centre de son fonctionnement et constitue ainsi un tiers secteur, entre le public et le privé. Les entrepreneurs qui s'inscrivent dans ce modèle sont guidés par un projet social, ou encore environnemental, et contribuent fortement à la construction d'une société inclusive et riche d'innovations sociales.

Encadrée par la loi depuis 2014, l'économie sociale et solidaire s'est popularisée ces dernières années, parallèlement à un souci croissant de développement écologique et durable. Via notre action de mécénat, nous souhaitons prendre part à cet élan et compléter la mise en œuvre de notre responsabilité sociétale.

La création de ce Fonds de dotation dédié, régulièrement abondé depuis 2018 par 123 IM, ses collaborateurs (dons sur salaire) et ses partenaires, permet la mise en place d'une action pérenne par la remise d'un Prix annuel à double composante :

- un soutien financier de 75 000 €
- Un an de mécénat de compétences par les collaborateurs volontaires d'123 IM.

### En partenariat avec un acteur de référence

Avec plus de 15 ans d'expérience dans l'entrepreneuriat social, l'équipe d'Antropia ESSEC, accélérateur d'entreprises sociales de référence en France, a une profonde connaissance de l'écosystème des associations et entreprises sociales et de leurs besoins. Ils ont accompagné plus de 550 projets dont 75% sont encore en activité – un gage de sérieux et d'efficacité qui va bien avec notre approche de l'impact social.

“



**Xavier Anthonioz**  
Président de  
123 Investment Managers

"Nous avons la conviction que nouer un partenariat entre des spécialistes de la croissance pérenne de PME à but lucratif et un accélérateur d'entrepreneuriat social permet d'apporter des compétences complémentaires aux associations que nous accompagnons dans leur déploiement. Nous sommes convaincus que nous apprendrons beaucoup de ces entrepreneurs visant un impact social, c'est un véritable gain mutuel!"

”

antropia | ESSEC  
BUSINESS SCHOOL

## Quatre lauréats accompagnés dans le développement d'un nouveau projet

Les enjeux sociaux adressés par les entrepreneurs de l'ESS sont nombreux et nous tiennent tous à cœur – plutôt que dédier notre action à un seul, nous avons opté pour une rotation des thèmes en nous concentrant dans un premier temps sur les domaines où notre accompagnement est le plus pertinent.

2020 : Bien vieillir

### La Maison des Sages

En 2020, 50 000 € et un an de mécénat de compétences ont été attribués à « La Maison des Sages », association reconnue d'intérêt général porteuse d'un projet original (le co-living adapté à des personnes atteintes d'Alzheimer) et duplicable car élaboré autour de maisons de ville transformées de sorte qu'elles puissent accueillir en toute sécurité et confort huit colocataires et leurs aides-soignants.

“

*Grâce à ces importants soutiens, nous allons ainsi pouvoir envisager de nouveaux projets d'habitat partagé.*

Alexandre Schmitt,  
Fondateur de l'association La Maison des Sages

”

2021 : Insertion par l'emploi

### ETRE

En 2021, 50 000 € et un an d'accompagnement ont été attribués à ETRE, un réseau d'Écoles de la Transition Ecologique qui forment les jeunes en quête de sens aux métiers manuels verts tels que l'agriculture urbaine ou la réparation de vélos ou « verdissants » tels que la menuiserie éco-responsable et éco-conçue. La demande sur ces métiers est forte, l'ambition d'ETRE aussi puisqu'ils souhaitent créer 30 écoles d'ici 2023 afin de contribuer à l'insertion durable de plus de 2 500 jeunes.

“

*Grâce à cet important soutien, nous allons ainsi pouvoir assurer le financement de notre prochaine nouvelle école ETRE dans le Val d'Oise.*

Cécile Gueguen,  
Chargée d'essaimage des écoles ETRE en Ile de France

”

2022 : Inclusion sociale des personnes en situation de handicap

### Signes de sens

En 2022, 75 000 € et un an d'accompagnement ont été attribués à Signes de sens, qui conçoit des dispositifs pédagogiques facilitant l'accès à la lecture, à la culture, aux apprentissages pour les personnes en situation de handicap ou rencontrant des difficultés d'ordre sensoriel, psychique, mental, cognitif (personnes sourdes, aveugles, avec autisme, avec déficience intellectuelle, DYS...).

“

*Par nos actions nous transformons le regard sur le handicap et faisons de la diversité un levier d'innovation pour tous.*

Simon Houriez,  
Fondateur de Signes de sens

”

2023 : L'accès aux loisirs pour tous ; vacances, culture et sport

### Accessi Jeux

En 2023, AccessiJeux a bénéficié d'un don de 75 000 € et du lancement d'un accompagnement d'un an par les équipes d'123 IM. AccessiJeux est une ludothèque parisienne inclusive, proposant plus de 450 jeux de société accessibles aux personnes déficientes visuelles. Le Prix 123 IM x Antropia ESSEC va aider l'association à déménager dans un espace plus grand à Paris, et à ouvrir de nouvelles ludothèques à horizon 2026 dans d'autres grandes villes de France.

“

*Grâce au Prix, nous allons pouvoir recruter une personne chargée du développement de l'association et nous faire accompagner notamment sur les enjeux RH liés à notre croissance, pour diffuser les activités de notre ludothèque parisienne à l'échelle nationale.*

Xavier Mérand,  
Fondateur d'AccessiJeux

”

2024 : Le bien loger pour tous

### Réseau Éco Habitat

En 2024, 75 000€ et un an d'accompagnement technique ont été attribués à Réseau Eco Habitat, qui agit pour l'amélioration thermique d'habitat de familles en situation de précarité énergétique. L'association propose un accompagnement complet dans toutes les étapes du projet d'amélioration de l'habitat (du diagnostic à la réalisation des travaux en passant par l'identification d'opérateurs ou la recherche de financements).

Le projet financé par le Prix 123 IM x Antropia ESSEC vise à développer une « unité de formation » pour déployer à échelle nationale la méthodologie initiée par Réseau Eco Habitat.

“

*Grâce au prix 123 IM x Antropia Essec, nous allons avoir la capacité d'accélérer notre structuration territoriale pour accompagner un maximum de porteurs de projets dans le cadre de notre engagement au sein du programme national : Territoire Zéro Exclusion Energétique.*

Franck Billeau  
Fondateur et Directeur de Réseau Éco Habitat

”



Xavier Anthonioz et Franck Billeau lors de la cérémonie de remise du prix.

photographie non contractuelle

# PERSPECTIVES



**Chloé Abdessater**  
Responsable ESG, RSE  
et mécénat

“

## Les années 2023 - 2025 :

"La publication de ce troisième rapport extra-financier vient confirmer le positionnement de 123IM en matière d'ESG et sa volonté de poursuivre la promotion de la finance durable auprès de ses investisseurs et entrepreneurs en portefeuille.

Ces entrepreneurs se caractérisent par un ancrage territorial fort et une véritable valeur ajoutée au sein de l'économie réelle. Nombre d'entre eux sont déjà conscients du rôle stratégique que joue une démarche RSE dans leur développement. C'est pourquoi, 123IM s'attache à les soutenir dans la structuration, le déploiement et le suivi de leur approche extra-financière. Cet engagement est d'ailleurs au cœur de notre feuille de route ESG 2023-2025<sup>1</sup> dont l'axe n°5 est entièrement consacré à « Encourager et faciliter le déploiement des stratégies RSE des PME en portefeuille ».

Ce rapport revient sur nos actions ESG de 2024 auprès de ces PME partenaires et met en lumière leurs avancées à ce sujet.

Il rend également compte de l'avancement de notre feuille de route ESG, en vue notamment de son renouvellement en 2026.

Les besoins de nos parties prenantes – qu'il s'agisse de nos équipes en interne, de nos investisseurs ou de nos participations – ainsi que les enseignements tirés de notre première feuille de route viendront alimenter les réflexions stratégiques du directoire de 123 IM pour continuer à bâtir une stratégie ESG cohérente, pragmatique et porteuse de valeur pour tous."

”

## Les 5 axes de notre feuille de route ESG

### Axe 1

Poursuivre l'application des principes pour l'investissement responsable

### Axe 2

Renforcer une culture ESG au sein de la société de gestion

### Axe 3

Positionner notre démarche ESG au sein de cadres reconnus et partagés

### Axe 4

Partager la valeur créée avec les acteurs de la transition

### Axe 5

Encourager et faciliter le déploiement des stratégies RSE des PME en portefeuille

Photographie non-contractuelle

<sup>1</sup> Feuille de route ESG 2023-2025 : [https://cdn.prod.website-files.com/6335b34bdc2126d82770a27/6661bb6bc549c14e-de249e2b\\_123IM-240430-Feuille%20de%20route%20ESG%20VF.pdf](https://cdn.prod.website-files.com/6335b34bdc2126d82770a27/6661bb6bc549c14e-de249e2b_123IM-240430-Feuille%20de%20route%20ESG%20VF.pdf)





investment  
managers